

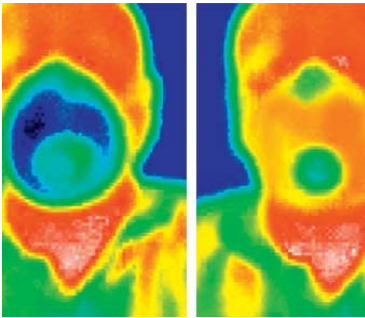
uvex silv-Air c FFP3



réf. uvex silv Air c 2310



Caractéristiques



Confort de respiration élevé grâce à sélection de matériaux spécifiques. Conformes aux exigences du test de colmatage à la poussière de dolomie (EN 149 D).



Fixation 4 points pour un ajustement parfait sur chaque visage.

Les brides en coton absorbent de plus la transpiration.



Masque pré-formé et barrette nasale pour faciliter l'ajustement du masque et garantir l'étanchéité.



La lèvre périphérique en mousse PU améliore le confort et le positionnement.

Elle évite **les fuites et la formation de buée** sur les lunettes.

Nettoyage facilité.



Contours en matériaux doux pour **éviter les points de pression** inconfortables



Est parfaitement compatible avec le port de lunettes ou de masques uvex.



Valve d'expiration ouverte à 360°C pour garantir une **faible résistance respiratoire** et un effet rafraichissant à l'intérieur du masque

Homologation

Tous les masques de protection respiratoire sont contrôlés et certifiés selon la norme européenne EN 149 - 2001; ils répondent aux exigences de la directive UE 89/686/CEE. Laboratoire notifié n° 0194

Composition

Matériau Filtrant :	Polyester
Soupape :	ABS
Barrette Nasale :	Métal
Bride :	Coton

Masque	2100	2110	2200	2210	2220	2310
Référence	8732.100	8731.110	8732.200	8732.210	8732.220	8732.310
Classe	FFP1	FFP1	FFP2	FFP2	FFP2 Avec carbone	FFP3
Coloris	Blanc	Blanc	Blanc	Blanc	Blanc	Blanc
Soupape	Non	Oui	Non	Oui	Oui	Oui
Poids	12 g	16g	8 g	16 g	16 g	24 g
Masques par Boîtes	20	15	20	15	15	15

Norme

La gamme uvex silv-Air c a été testée selon la Norme EN 149 : 2001.
Elle est conforme à celle-ci : **NR (Non Réutilisable) D (Dolomie)**

Classe	FFP1	FFP2	FFP3
Type de polluants Cf – Guide d'utilisation	Particules de 0,2 à 5µm	Aérosols fins et toxiques Particules < 0,2µm	Aérosols fins et toxiques + Substances Radioactives & Micro-organismes
Fuite Totale Vers l'intérieur	22 %	8 %	2 %
Pénétration du matériau filtrant par le chlorure de sodium et l'huile de paraffine	20 %	6 %	1 %
Limites D'utilisation	4 x VME*	10 x VME*	30 x VME*

*VME = Valeur Moyenne d'Exposition pour un poste de 8 heures

Résistance Respiratoire

	Résistance Respiratoire Maximum autorisée (mbar)		
	Inhalation		Exhalation
	30 l/min	95 l/min	160 l/min
FFP1	0,6	2,1	3,0
FFP2	0,7	2,4	3,0
FFP3	1,0	3,0	3,0

synthèse uvex silv-Air c

PROTECTION CLASS FFP1

PLIABLES



uvex silv-Air c 3100

Type: FFP1 sans soupape

Couleur: blanc

Retail

unit 30 par boîtes

Art.-no.: 8733.100

COQUES



uvex silv-Air c 2100

Type: FFP1 avec soupape

Couleur: blanc

Retail

unit 20 par boîtes

Art.-no.: 8732.100



uvex silv-Air c 3110

Type: FFP1 avec soupape

Couleur: blanc

Retail

unit 15 par boîtes

Art.-no.: 8733.110



uvex silv-Air c 2110

Type: FFP1 avec soupape

Couleur: blanc

Retail

unit 15 par boîtes

Art.-no.: 8732.110avec

PROTECTION CLASS FFP2

PLIABLES



uvex silv-Air c 3200

Type: FFP2 sans soupape

Couleur: blanc

Retail

unit 30 par boîtes

Art.-no.: 8733.200



uvex silv-Air c 3210

Type: FFP2 avec soupape

Couleur: blanc

Retail

unit 15 par boîtes

Art.-no.: 8733.210



uvex silv-Air c 3220 avec carbone

Type: FFP2 with valve

Couleur: blanc

Retail

unit 15 par boîtes

Art.-no.: 8733.220

COQUES



uvex silv-Air c 2200

Type: FFP2 avec soupape

Couleur: blanc

Retail

unit 20 par boîtes

Art.-no.: 8732.200



uvex silv-Air c 2210

Type: FFP2 avec soupape

Couleur: blanc

Retail

unit 15 par boîtes

Art.-no.: 8732.210



uvex silv-Air c 2220 avec carbone

Type: FFP2 with valve

Couleur: blanc

Retail

unit 15 par boîtes

Art.-no.: 8732.220

PROTECTION CLASS FFP3

PLIABLES



uvex silv-Air c 3310

Type: FFP3 avec soupape

Couleur: blanc

Retail

unit 15 par boîtes

Art.-no.: 8733.310

COQUES



uvex silv-Air c 2310

Type: FFP3 avec soupape

Couleur: blanc

Retail

unit 15 par boîtes

Art.-no.: 8732.310



Limites d'utilisations

L'environnement doit contenir au moins 19,5 % d'oxygène et être correctement ventilé.

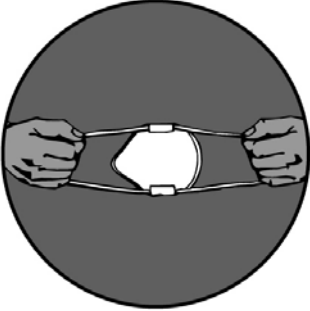




Les masques ne doivent pas subir de modifications.

Le masque se change quand la respiration devient difficile.

La concentration d'éléments nocifs ne doit pas représenter de danger immédiat pour la santé.

Ces produits ne sont pas adaptés pour protéger l'utilisateur de gaz, vapeurs ou solvants toxiques.

Instructions – Mise en place

	1. Etirer la bride pour faciliter la mise en place		2. Positionner le masque dans la paume de la main
	3. Plaquer le masque sur le visage et passer la première bride derrière la tête.		4. Tirer la deuxième bride et la positionner derrière la tête
	5. Ajuster le clip nasal pour optimiser l'étanchéité		